

Inkomensverschillen en voorbeelden lokaal armoedebeleid

Pauline Mulder

Nibud

17 mei 2017

Wat is het Nibud

Wij zijn

- een onafhankelijke stichting die
- informeert en
- adviseert over financiën van huishoudens
- Op basis van diverse onderzoeken

Onderzoek naar Koopkracht

- Elk jaar in september en januari
- 100 meest voorkomende huishoudtypen (volgens CBS) naar:
 - Inkomen
 - Inkomensverdeling over partners
 - Aantal dagen werk
 - Aantal kinderen

Onderzoek naar Koopkracht

KOOPKRACHT

**DE KRACHT OM
TE LATEN LIGGEN**

**WAT JE NIET
NODIG HEBT**

Loesje

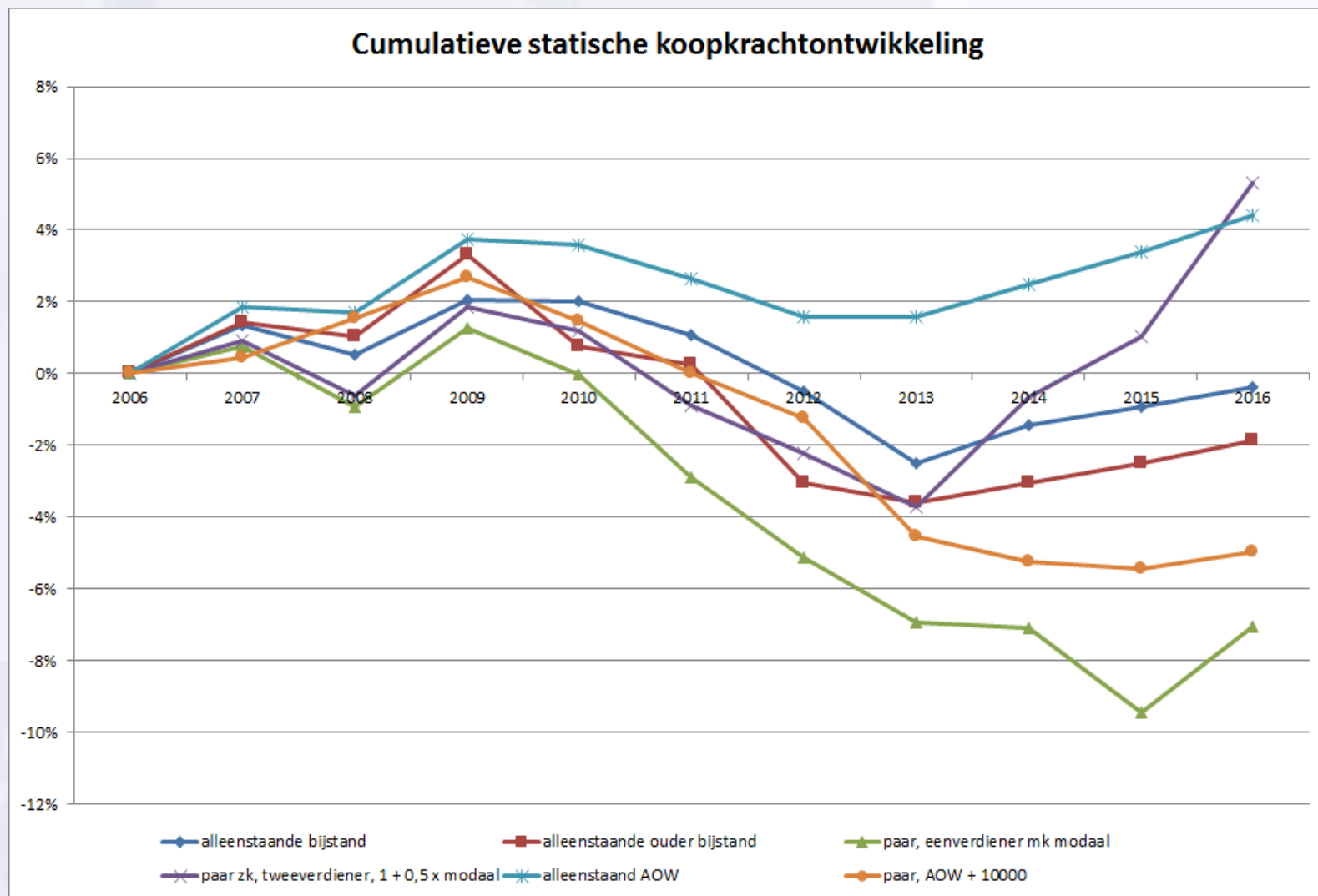
Postbus 1045

6801 BA Arnhem

www.loesje.nl



Koopkrachtontwikkeling diverse huishoudtypen



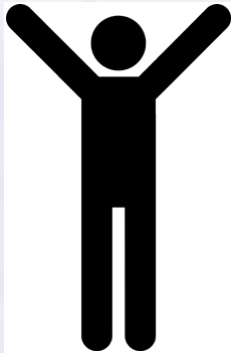
Wat is armoede?

- Niet genoeg geld voor eigen woonruimte?
- Geen gas en licht kunnen betalen?
- Precies huur, gas en licht kunnen betalen, maar niets extra's?
- Alle noodzakelijke rekeningen + af en toe iets extra's (kleding, uitgaan)?
- Niet alle extra's die voor veel mensen vanzelfsprekend zijn (een tweede korte vakantie, impulsaankopen)
- Genoeg geld voor leuke dingen en niet nadenken over wat je uitgeeft.

Minimum alleenstaande

Sociaal minimum

Alleenstaande



| VOORBEELDBEGROTING | Basis |
|----------------------------|-------------|
| netto inkomen | 1285 |
| huur | 450 |
| energie & water | 89 |
| lokale lasten | 0 |
| Verzekeringen | 148 |
| telefoon, tv, internet | 54 |
| onderwijs | |
| contributies/abonnementen | 2 |
| vervoer | 14 |
| kleding | 56 |
| inventaris & onderhoud | 98 |
| niet-vergoede ziektekosten | 44 |
| voeding | 201 |
| huishoudelijke uitgaven | 50 |
| totaal uitgaven | 1206 |
| saldo | 79 |
| sociale participatie | (96) |

Minimum gezin

Sociaal minimum

Gezin 2 kinderen,
6 en 14 jaar



| VOORBEELDBEGROTING | basis |
|----------------------------|--------------|
| netto inkomen | 2265 |
| huur | 550 |
| energie & water | 148 |
| lokale lasten | 0 |
| Verzekeringen | 285 |
| telefoon, tv, internet | 65 |
| onderwijs | 41 |
| contributies/abonnementen | 4 |
| vervoer | 56 |
| kleding | 175 |
| inventaris & onderhoud | 132 |
| niet-vergoede ziektekosten | 99 |
| voeding | 478 |
| huishoudelijke uitgaven | 129 |
| totaal uitgaven | 2162 |
| saldo | 103 |
| sociale participatie | (264) |

Inkomens 30.000 en 35.000

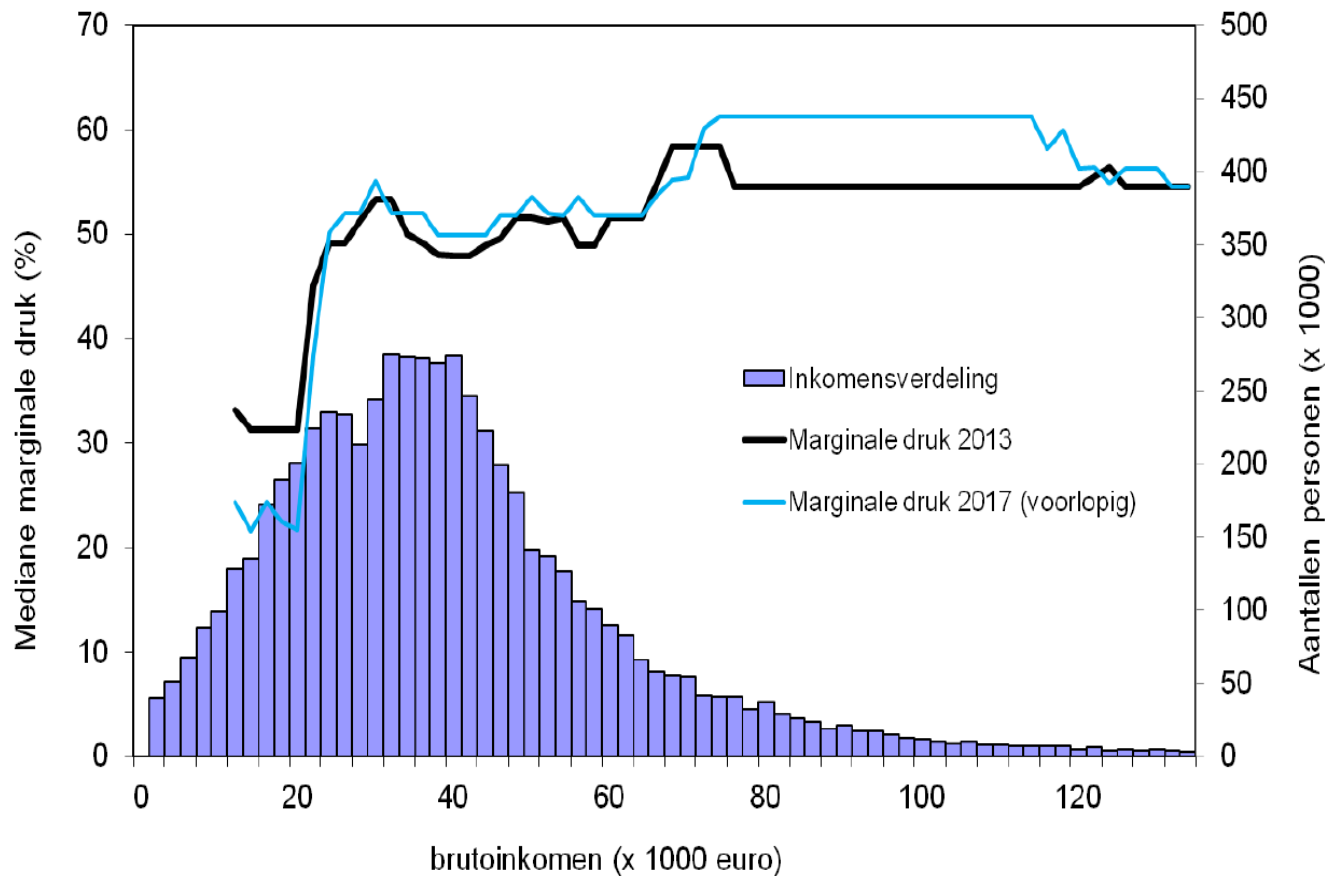
Gezin 2 kinderen
1 inkomen



| | basis | 30.000 | 35.000 |
|------------------------|-------|--------------|--------------|
| netto inkomen | 1.937 | 2.538 | 2.545 |
| woonlasten | 233 | 635 | 710 |
| energie & water | 148 | 148 | 148 |
| lokale belastingen | 0 | 59 | 59 |
| verzekeringen | 315 | 315 | 315 |
| telefoon, tv, internet | 66 | 66 | 66 |
| schoolkosten | 35 | 35 | 35 |
| contributies/abo's | 4 | 4 | 4 |
| vervoer | 53 | 53 | 53 |
| kleding | 175 | 175 | 175 |
| inventaris | 112 | 112 | 112 |
| extra ziektekosten | 99 | 99 | 99 |
| vrije tijd | 0 | ? | ? |
| voeding | 451 | 451 | 451 |
| huishoudgeld | 108 | 108 | 108 |
| totaal uitgaven | 1.799 | 2.260 | 2.335 |
| saldo | 72 | 278 | 210 |
| Sociale participatie | (259) | (259) | (259) |

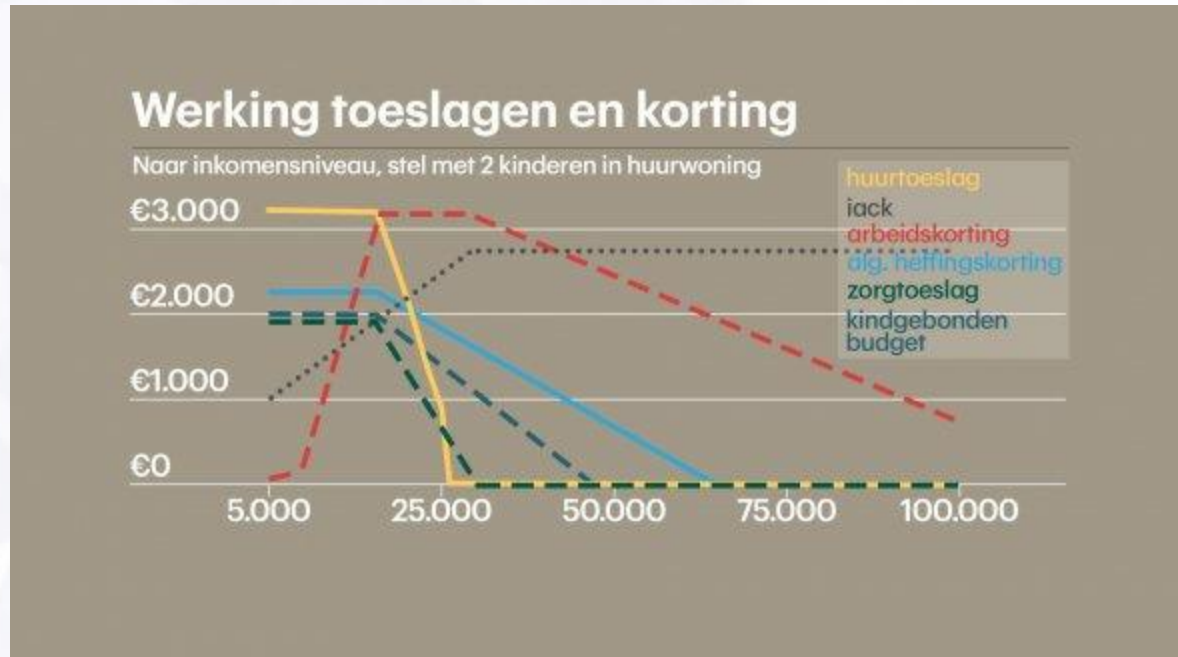
Marginale inkomensdruk

Figuur: raming marginale druk naar inkomen in 2017



Bron: SZW berekeningen

Marginale inkomensdruk



Handelen armen anders?

- Arme mensen **moeten** vaker keuzes maken dan rijke mensen
- Armoede leidt tot minder aandacht voor beslissingen
- Arme mensen nemen vaker risico's



Wat doen gemeenten?

Gemeenten kunnen huishoudens met lage inkomens op diverse onderdelen van de begroting ondersteunen, bijvoorbeeld:

- Kwijtschelding lokale lasten
- Collectieve aanvullende zorgverzekering
- Vergoeding schoolkosten
- Sociale participatie
- Witgoedregeling, regeling huisraad

Ondersteuning kinderen in armoede

- Staatssecretaris Klijnsma heeft met name ingezet op armoede onder kinderen.
- Vanaf 2017 100 miljoen extra, structureel, waarvan 85 miljoen naar gemeenten in de vorm van een decentralisatie-uitkering.
- Bedoeld voor voorzieningen voor kinderen in natura.

Kindpakket

- Steeds meer gemeenten kennen een zgn kindpakket, waarin meerdere voorzieningen voor kinderen zijn ondergebracht, bijv. voor schoolkosten, sociale participatie, etc.
- Kinderen zelf betrekken bij inhoud kindpakket.

Fondsen

Particuliere fondsen die subsidie krijgen, ondersteunen gezinnen met kinderen.

Voorbeelden landelijke fondsen:

- Stichting Leergeld
- Jeugdsportfonds/ Jeugdcultuurfonds
- Stichting Jarige Job
- Nationaal Fonds Kinderhulp

Bereik van regelingen

Wie komen voor de regelingen in aanmerking?

- Meestal tot bepaald inkomensniveau (bijv. 110 of 120 procent bijstandsnorm).
- Steeds meer gemeenten betrekken ook mensen in de schuldhulpverlening.
- Kan alleen met bijzondere bijstand.

Maatwerk

Steeds meer gemeenten kiezen voor maatwerkbenadering:

In plaats van:

*dit zijn de regelingen/ hier heb ik recht op
naar:*

dit heb ik nodig

Voorbeelden: Oss, Zaanstad.

Bedankt voor uw aandacht